

INCIDENTBESTRIJDINGSPLAN

Hoofdvaarwegen en grote meren (IBP-Hvw)

Fryslân en Groningen



Opgesteld door : Planvorming VR Groningen en Fryslân
Versie : 1.0
Vastgesteld : Veiligheidsregio's Groningen, Fryslân
Inwerkingtreding : 01 januari/ 01 april 2017

Beheertabel

Beheerder document	Beleidsmedewerker(s) planvorming Afdeling Crisisbeheersing Veiligheidsregio Fryslân Sector Operationele Ondersteuning Veiligheidsregio Groningen
Opstel datum	29 november 2016

Data wijziging	Versie	Wat gewijzigd	Reden
20161206	1.0	Tekst alarmering Provincie Gro	Via CMIJ ipv directe bindingsnr.

Gewenste vaststelling door	De daarvoor bestemde (eigen) structuren van de VRG, VRF
Revisiedatum	3 - 4 jaar na vaststellingsdatum

Relatie met andere processen	Verzendlijst (incl. functionarissen)
Crisisbeheersing VRG, VRF	Zie hoofdstuk 3
Opleidingsaspecten	Communicatie aspecten
Opnemen in reguliere planning OTO	Opstellen/verspreiden presentatie + factsheet IBP-Hvw
Publicatie IBP-HV (incl. bijlagen)	
Website (internet / extranet) VR's	



Inhoudsopgave

1. Inleiding.....	4
1.1 Aanleiding.....	4
1.2 Doel.....	4
1.3 Kaders en uitgangspunten van het incidentbestrijdingsplan.....	4
1.4 Werkingsgebied.....	5
1.5 Scenario's.....	5
1.6 Betrokken (water- en nautische) beheerders	5
1.7 Leeswijzer	6
1.8 Samenhangende planvorming.....	6
1.9 Vaststelling en inwerkingtreding.....	6
2. Werkwijze en Scenario's	7
2.1 Inleiding	7
2.2. Communicatie en verbindingen op het water.....	7
2.3 Verantwoordelijkheden RWS, provincies en waterschappen	9
2.4 Scenario's.....	10
2.4.1 Scenario 1: Mens en dier in nood	10
2.4.1.1 Scenario 1.1: Incident kunstwerk.....	13
2.4.2 Scenario 2: Verontreiniging oppervlaktewater en oevers	16
2.4.3 Scenario 3: Ongeval met gevaarlijke stoffen.....	19
2.4.4 Scenario 4: Brand en/of explosie	22
2.4.5 Scenario 5: Verstoring openbare orde en veiligheid.....	25
2.4.6 Scenario 6: Ecologisch incident (zie ook scenario 2)	27
2.4.7 Scenario 7: Aanvaring en/ of losgeslagen schip, object en of lading.....	29
3. Bestuurlijke informatie (overige informatie).....	31
3.1 Bestuurlijke dilemma's	31
3.2 Nafase.....	31
3.3 Beheer incidentbestrijdingsplan.....	31
3.4 Gebruikers.....	32
Bijlagen.....	33
Bijlage I kaarten en werkingsgebied.....	33
Bijlage II: Kaarten vaarwegen, opstap- en aanlandingsplaatsen, trailerhellingen ..	34
Bijlage III: Schema verbindingen.....	35



1. Inleiding

1.1 Aanleiding

Nederland en water; ze zijn onlosmakelijk met elkaar verbonden. Deze verbinding bestaat ook voor de 2 noordelijkste regio's van ons land: Groningen en Fryslân. In deze regio's zijn vele verschillende (binnen)watergebieden te vinden. Over deze wateren vindt de nodige recreatie- en beroepsvaart plaats. Al deze vaarbewegingen brengen risico's op ongevallen op het water met zich mee. Deze ongevallen kunnen variëren van een omgeslagen plezierbootje tot aan aanvaringen waarbij de lading een gevaarlijke stof betreft.

In het regionaal risicoprofiel van de Veiligheidsregio Fryslân wordt de kans op een scenario 'ongeval op het water' ingeschat als mogelijk. De impact van het scenario wordt ingeschat op ernstig. In het regionaal risicoprofiel van de Veiligheidsregio Groningen komt het genoemde scenario alleen voor in geval een dergelijk scenario zich voordoet op de Waddenzee.

Het scenario 'ongeval op het water' kan zich in beide veiligheidsregio's voordoen op de binnenwateren. Omdat beide regio's zich hier bewust van zijn en de wens hebben gehad om multidisciplinaire planvorming hiervoor op te stellen, hebben de regio's Fryslân en Groningen besloten om gezamenlijk dit Incidentbestrijdingsplan Hoofdvaarwegen en grote meren te maken (verder: IBP-Hvw). In dit plan zijn zeven scenario's en één afgeleid scenario onderscheiden. De crisismanagementpartners en waterbeheerders zijn betrokken bij het tot stand komen van dit plan.

1.2 Doel

Het incidentbestrijdingsplan geeft inzicht in de mogelijke gevolgen van verschillende incidenten die op de betrokken binnenwateren plaats kunnen vinden en de belangrijkste aandachtspunten voor de kolommen en ketenpartners. De operationele en bestuurlijke functionarissen kunnen aan de hand van de in dit plan genoemde scenario's vaststellen welke maatregelen nodig zijn en wie voor de uitvoering hiervan verantwoordelijk is.

1.3 Kaders en uitgangspunten van het incidentbestrijdingsplan

Het IBP-Hvw is geschreven voor de standaard veiligheidsdiensten, de waterschappen¹ en Rijkswaterstaat (RWS). Het plan beschrijft de afspraken tussen alle partijen welke betrokken zijn bij de incidentbestrijding op / aan het water.

Het IBP-Hvw beschrijft de aspecten die specifiek (voor het optreden op het water) zijn bij de bestrijding van en de gevolgen van een incident op de binnenwateren. Het uitwerken van de scenario's geeft inzicht in de gevolgen en de belangrijkste aandachtspunten voor de hulpverlening. Het is een multidisciplinair plan dat afspraken bevat over de samenwerking en werkwijze tussen crisispartners.

Monodisciplinaire taken worden in dit incidentbestrijdingsplan alleen beschreven als deze relevant zijn voor een andere crisispartner. Iedere afzonderlijke discipline is verantwoordelijk voor de uitwerking van de eigen taken in de monodisciplinaire plannen.

Uitgangspunten

- Dit incidentbestrijdingsplan is gericht op maximaal de eerste 24 uur na een incident op het water. Daarna vindt overdracht van de crisisorganisatie naar de reguliere organisatie(s) plaats.
- Voor de hulpdiensten geldt dat het redden van slachtoffers prioriteit heeft ten opzichte van andere rampbestrijdingsprocessen. Echter bij een ongeval met gevaarlijke stoffen heeft bron- en effectbestrijding de eerste prioriteit.
- Dit plan richt zich op hoofdlijnen en beschrijft het proces.

¹ In Groningen behoren de waterschappen tot de standaard crisisfunctionarissen.



1.4 Werkingsgebied

Het werkingsgebied van dit IBP-Hvw betreft de binnenwateren (binnendijks) van de veiligheidsregio's Fryslân en Groningen (zie [bijlage 1](#) en [bijlage 2](#) kaarten en omschrijving werkingsgebied) waar beroepsvervoer, passagiersvaart, rondvaartschepen, veerponten, chartervaart en recreatievaart samenkomen.

De buitendijkse havens van Lemmer (IJsselmeer), Harlingen, Lauwersoog en Delfzijl en de Eemshaven, achter de eerste fysieke barrière van het kunstwerk, maken geen onderdeel uit van dit IBP-Hvw maar van het incidentbestrijdingsplan Waddenzee, IJsselmeer. De kunstwerken zelf vallen onder dit IBP-Hvw. Voor stremmingen bij de bruggen en sluzen op de wateren binnen het werkingsgebied hebben RWS en de provincies zogenoemde monodisciplinaire regelscenario's en Object Specifieke Bedien Instructies. Deze beschrijven de monodisciplinaire acties die genomen dienen te worden door deze partijen.²

De Hoofdvaarweg Lemmer-Delfzijl is 118 kilometer lang en bestaat uit:

- Prinses Margrietkanaal (65 kilometer, Fryslân)
- Van Starckenborghkanaal en Eemskanaal (resp. 26,6 en 26,4 kilometer, Groningen).

In de hoofdvaarweg zitten sluzen, aquaducten en een groot aantal bruggen. De Hoofdvaarweg Lemmer-Delfzijl is onderdeel van het hoofdvaarwegennet van Nederland en één van de belangrijkste waterwegen van Noord-Nederland. Ze ontsluit Groningen en Fryslân voor de binnenvaart en verbindt Noord-Duitsland met de belangrijke havens Amsterdam en Rotterdam voor de beroepsvaart.

1.5 Scenario's

De veiligheidsregio's hebben scenario's, afkomstig uit het Handboek Incidentbestrijding op het Water (IFV versie 2015), opgesteld, die te vinden zijn in hoofdstuk 2³. De scenario's gaan over (grootschalige) incidenten op het gebied van de veiligheid, milieu, openbare orde en de volksgezondheid en gaan niet in op de economische gevolgen. Hiervoor is gekozen, gezien de verantwoordelijkheden die zijn gelegen bij de Veiligheidsregio's.

1.6 Betrokken (water- en nautische) beheerders

Waterschappen

De waterschappen zijn verantwoordelijk voor de waterkwaliteit en waterkwantiteit. Bij de bestrijding van een incident met (milieu)gevaarlijke stoffen op de vaarwegen zullen de acties van de waterschappen er op gericht zijn om de (dreigende) effecten van de verspreiding van de gevaarlijke stoffen in en via het oppervlaktewater te voorkomen dan wel te bestrijden. Een verslechtering van de waterkwaliteit zal schade toebrengen aan het milieu en indirect ook aan de mens. Daarnaast zullen de waterschappen de overige hulpverleningsdiensten adviseren en ondersteunen bij de bronbestrijding.

Provincies en Rijkswaterstaat

De Provincies en RWS zijn de nautische beheerders van de vaarwegen. Bij de bestrijding van een incident op een vaarweg zal de inzet van de provincie dan wel RWS vooral gericht zijn op het treffen van maatregelen ten behoeve van de scheepvaart, het herstellen van waterstaatsobjecten, het verwijderen van obstakels in de vaarweg en indien mogelijk het verlenen van assistentie aan de hulpverleningsdiensten.

² Nadere informatie over de regelscenario's kan worden opgevraagd bij RWS en de provincies.

³ <http://www.ifv.nl/nieuws/Paginas/Vernieuwde-Handboek-Incidentbestrijding-op-het-water-gepresenteerd.aspx>



1.7 Leeswijzer

Het IBP – Hoofdvaarwegen, IBP-Hww, bevat meerdere (deel)scenario's volgens METHANE-indeling. In hoofdstuk 2 komen de scenario's aan bod. In hoofdstuk 3 wordt aandacht besteed aan de bestuurlijke aandachtspunten, bestuurlijke netwerkkaarten en het beheer van dit plan.

1.8 Samenhangende planvorming

Ten aanzien van de multidisciplinaire inzet zijn de volgende planvormingsproducten van belang:

- Convenanten veiligheidsregio's en RWS;
- Bestuurlijke netwerkkaarten (in het bijzonder de BNK 03, 05, 08, 13b en 18);
- Rampbestrijdingsplannen voor bedrijven aan het vaarwater;
- Incidentbestrijdingsplannen voor de Waddenzee, IJsselmeer;
- De binnen de Veiligheidsregio's en RWS gemaakte GRIP afspraken en opschaling.

Voor de sluisen bij Lemmer, Harlingen en Delfzijl zijn geen aparte multidisciplinaire calamiteitenplannen opgesteld, incidenten binnen de kunstwerken vallen onder dit plan. Daarnaast hebben Waterschappen eigen plannen opgesteld ten behoeve van beheer waterkwaliteit / waterkwantiteit en de waterkeringen.

1.9 Vaststelling en inwerkingtreding

Het Incidentbestrijdingsplan Hoofdvaarwegen en grote meren (Fryslân en Groningen) is vastgesteld door de daarvoor bestemde (eigen) structuren binnen de veiligheidsregio's:

Fryslân op <datum>

Groningen op <datum>

Iedere aan dit plan deelnemende kolom / dienst is verantwoordelijk voor de implementatie binnen de eigen kolom / dienst. Het plan treedt in werking per 1 januari of 1 april 2017 (per regio verschillend).



2. Werkwijze en Scenario's

2.1 Inleiding

Dit incidentbestrijdingsplan benoemt scenario's, indien het scenario:

- Een groot aantal slachtoffers kent, of;
- Een direct schadelijk gevolg heeft voor de volksgezondheid, of;
- Een direct schadelijk gevolg heeft voor het milieu, of;
- Er grote materiële belangen mee gemoeid zijn.

Voor de hoofdvaarwegen en de grote meren zijn de volgende scenario's van toepassing.

Nr.	Scenario's
1	Mens (en dier) in nood. <i>(Incident waterrecreatie, plezier-, passagier- en beroepsvaart)</i>
1.1	Aanvaring kunstwerk. <i>(Incident met/bij bruggen, sluizen en aquaducten)</i>
2	Verontreiniging oppervlaktewater. <i>(Ongeval giftige brandbare en of explosieve stof op water)</i>
3	Ongeval met gevaarlijke stoffen. <i>(Ongeval giftige brandbare explosieve stof op water)</i>
4	Brand en/of explosie.
5	Ordeverstoring. <i>(verstoring openbare orde en veiligheid)</i>
6	Ecologisch incident.
7	Aanvaring en/of losgeslagen schip, object of lading.

Alarmering en opschaling.

Alarmering en opschaling vindt plaats conform reguliere (GRIP)-afspraken. De bevelvoering is overeenkomstig de GRIP-structuur.

- MkNN alarmeert bij bovenstaande scenario's conform reguliere uitrukvoorstellen vanuit het GMS en OOV-Alert.
- Elke betrokken meldkamer (MkNN, Politie LE – Driebergen, CMIJ/RWS – Provincie/Waterschappen) alarmeert de eigen eenheden, deze meldkamers informeren elkaar.
- Het Kustwachtcentrum (KWC) is de partij voor Search and Rescue op Noordzee, Waddenzee en IJsselmeer. Indien nodig kan (b.v. voor de grotere meren) een beroep op de KWC SAR helikopters worden gedaan.

2.2. Communicatie en verbindingen op het water

Voor het communiceren op het water wordt standaard gebruik gemaakt van de VHF (marifoon)*1. Echter gebruiken de hulpdiensten voornamelijk C2000 voor de onderlinge communicatie. Om land en water met elkaar in contact te brengen beschrijft dit document de verbindingen tussen land en water op het binnenwater binnendijks voor Noord Nederland.*2

*1 Tijdens een incident gebruiken partijen hiervoor normaliter het marifoonkanaal 39 laag vermogen.

*2 Deze afspraken zijn zowel regionaal als landelijk gemaakt. Verbindingsschema Motorkapoverleg (gebruik SNN-RMG05) en vanaf GRIP 1 (Groningen RMG01, Fryslân RMG02). RMG = Regionale Meld Groep



Kenmerken:

Naast de hulpdiensten zijn er op het water een paar andere partijen die een duidelijke taak hebben bij incidentbestrijding. Zij zijn de afgelopen jaren ook uitgerust met C2000 apparatuur. Echter hebben zij dit niet in eigen beheer maar zijn zij gelieerd aan één van de standaard hulpdiensten (Brandweer, Geneeskundig of Politie). Hieronder een overzicht welke dienst een gelieerde is van welke hulpdienst.

Gelieerden C2000

Organisatie	Gelieerd aan:
Rijkswaterstaat	Landelijke eenheid Politie
Dienst Waterpolitie	Landelijke eenheid Politie
Provinciale Waterstaat (Provincie)	Politie eenheid Noord Nederland
Ambulance boot	Regionale Ambulance Voorziening (RAV)
Wetterskip Fryslân	Brandweer Fryslân (4 porto's met 3 GG van politie)
Fryske Gea	Politie eenheid Noord Nederland

Motorkap vs. GRIP:

RMG-01 voor Groningen, RMG-02 voor Fryslân (en Drenthe RMG-03) zijn de toegewezen CoPI gespreksgroepen (hierna GG'en) binnen Noord Nederland. Alleen de hulpdiensten hebben deze GG'en in de fleetmap. Andere gelieerde organisaties hebben deze niet. Organisaties die bij speciale inzetten aanschuiven in het CoPI, zoals bij incidenten op het water, krijgen in het CoPI-bak (MCU) een portofoon uitgereikt zodat zij met de andere CoPI-leden kunnen communiceren.

Afhandeling communicatie:

RMG-05 is de landelijk afgesproken regionale multidisciplinaire GG voor communicatie tussen land- en watereenheden. Deze gespreksgroep is bij de waterhulpdiensten als Waterschap, Rijkswaterstaat en Provinciale waterstaten in de porto/mobilfoon geprogrammeerd. RMG-05 wordt gebruikt tijdens de motorkapoverleg fase.

De MkNN kan alleen de eigen hulpverleningsdiensten op RMG-05 laten schakelen maar niet de waterhulpdiensten omdat zij worden aangestuurd door hun eigen meldkamer. Om ervoor te zorgen dat er contact met elkaar kan worden gelegd is afgesproken dat gealarmeerde waterhulpverleningsdiensten voor een incident op het binnendijkse binnenwater standaard hun C2000 randapparaat schakelen naar RMG-05 en daarna een aanvraagspraak doen. De eenheid meldt voor welk incident ze zijn gealarmeerd en dat ze RMG-05 op uitluisteren hebben staan. Hierdoor krijgt de MkNN zicht op wie van de waterhulpverleningsdiensten bereikt kan worden voor de hulpverleningsdiensten. In beginsel neemt een brandweer centralist deze aanvraagspraak aan en geeft dit bericht door aan de centralisten van de verschillende disciplines (ambulance, brandweer en politie) die het incident afhandelen. Deze centralisten geven op hun beurt dit bericht door aan hun hoogst leidinggevende in het veld. De hoogst leidinggevende(n) kan, indien wenselijk, de communicatie met de andere diensten via RMG-05 te laten verlopen. Zie schema verbindingen, [bijlage III](#).

Informereren waterpartijen

- Nautische meldingen op de hoofdvaarweg Lemmer – Delfzijl melden bij de Centrale Meldpost IJsselmeergebied (CMIJ).
- Alle water gerelateerde incidenten in Veiligheidsregio Fryslân melden bij het nautisch piket en het milieualarmnummer van de Provincie Fryslân.
- Voor de provinciale vaarwegen waar de provincie Groningen vaarwegbeheerder is gaan alle water gerelateerde incidenten of meldingen naar de Centrale meldkamer IJsselmeer gebied (CMIJ). De CMIJ schakelt de Provincie (bindingsnummer).
- Waterschappen worden geïnformeerd via de in GMS bekende telefoongegevens en de vanuit LCMS gegeven informatie.



2.3 Verantwoordelijkheden RWS, provincies en waterschappen

	Brandweer	RWS	Provincie	Waterschap
Search and Rescue	X			
Waterkwaliteit				X
Waterkwantiteit				X
Nautisch beheer:				
• Lemmer-Delfzijl		X		
• overige vaarwegen en meren			X	

Incidenten met een duidelijk waterkwaliteits-/ waterkwantiteitskarakter:

De waterbeheerder (het waterschap) pakt deze op en voert eventuele herstelmaatregelen uit, doet aansprakelijkheidsstelling.

Incidenten die sterk gerelateerd zijn aan scheepvaart (bijvoorbeeld aanvaringen):

De nautisch beheerder (RWS, provincie) pakt deze op en voert eventuele herstelmaatregelen uit, doet aansprakelijkheidsstelling.

OvD-Water:

Voor RWS is de Officier van Dienst Water (OvD-W) ten tijde van een incident het aanspreekpunt voor afspraken en voor de inzet van aannemers. Deze is voor de hoofdvaarweg bereikbaar via de CMIJ⁴ (Centrale Meldpost IJsselmeer).

Voor de Provincie Fryslân kunnen de scheepvaartmeesters met binding desgewenst opschalen naar de provinciale OvD-W. Deze zijn bereikbaar via het Milieu Alarm Nummer (MAN). Voor de Provincie Groningen kunnen de controleurs scheepvaart met binding opschalen naar de Inspecteur Scheepvaart OvD-W.

In overleg met de Leider CoPI wordt bepaald of en welke vertegenwoordiger van de nautische partners (OvD-water, scheepvaartmeesters, controleurs scheepvaart) zitting neemt in het CoPI overleg.

⁴ De CMIJ kan ook benaderd worden voor antwoord op de vraag welke eenheden zich op het water bevinden voor de provincie Groningen (waar het de provinciale vaarwegen betreft).



2.4 Scenario's

2.4.1 Scenario 1: Mens en dier in nood

Beschrijving scenario:

Onder dit type incident vallen ongevallen met betrekking tot beroepsvaart, pleziervaart, watersporters en dergelijke waarbij het gevaar bestaat op mogelijke verdrinking van personen of dieren in het gebied. Dit scenario kan optreden als gevolg van uiteenlopende incidenten zoals aanvaring, omslaan van vaartuig met meerdere te water geraakte personen, grote zoekactie naar vermist persoon. Aanvaring, brand, vastlopen of gedeeltelijk zinken van beroeps- en/of passagiersvaart.

2.4.1a Meldkamer Noord-Nederland

METHANE-BERICHT

M	Major Incident	Overweeg GRIP 1 opschaling als: <ul style="list-style-type: none"> • op het water meerdere processen spelen; • multidisciplinaire coördinatie noodzakelijk is.
E	Exact location	Werkingsgebied van IBP-Hvw <ul style="list-style-type: none"> • omschrijving incidentlocatie mede aan de hand van boeienbestanden en/of kilometeraanduiding langs de Hoofdvaarweg Lemmer-Delfzijl e.a. vaarwegen, meren enz.
T	Type of incident	Subscenario's (Handboek Incidentbestrijding op het water, blz.122) <ul style="list-style-type: none"> 1.1 Persoon overboord / vermist *1 1.2 Schip in nood *1 1.3 Watersporter(s) in problemen *1 1.4 Ongeval / gewonde *2 1.5 Ziekte aan boord 1.6 Neergestort vliegtuig 1.7 Problemen ijs Dier in nood, zie ecologisch scenario 2.4.6. <u>Toelichting.</u> *1 Meerdere watersporters in problemen (bijvoorbeeld door weersomstandigheden) *1 Ongeval/aanvaring/zinken (passagiers)schip *2 Zoekactie naar personen (bijv. na auto te water) *2 Onwelwording opvarenden/bedienaren ten gevolge van ongeval gevaarlijke stoffen (zie ook scenariokaart 2.4.3)
H	Hazards	<ul style="list-style-type: none"> • Slechte weersomstandigheden (ook voor hulpverleners) • Gevaren op vaartuigen (slippen, struikelen, klaggijp, omslaan, zinken, vallende onderdelen als mast of zeilen) • Panikeren van slachtoffers (onder water trekken hulpverleners) • Onderkoeling / personen te water • Lekkages van milieubelastende (brand)stoffen • Waterziekten (ziekte van Weil, botulisme)
A	Access	Via walkant. Kortste aanvaartijd naar incidentlocatie bepalen in samenspraak met de MkNN. Ook de opstapplaats of trailerhelling in afstemming met MkNN bepalen.
N	Number of casualties	Hoeveelheid slachtoffers hangt sterk af van de hoeveelheid opvarenden.
E	Emergency services	Er wordt regulier gealarmeerd, daarnaast moeten de volgende instanties extra gealarmeerd worden: <ul style="list-style-type: none"> • Wetterskip Fryslân (bij incident in Friesland) • RWS (bij incident op hoofdvaarweg Lemmer-Delfzijl) • Provincie Groningen of Friesland



		Bij (grootschalige) zoekacties (op of boven water) kan een beroep worden gedaan op varende eenheden van RWS en de provincies. Ten behoeve van verkenning en of redding uit de lucht kan mogelijk een beroep worden gedaan op helikoptercapaciteit van de Landelijke Eenheid Politie en/of de SAR helikopters van het Kustwachtcentrum.
--	--	--

2.4.1b Brandweezorg

Multidisciplinaire aandachtspunten zijn:

Redding (SAR)	<ul style="list-style-type: none"> • Bepaal met de taakverantwoordelijk Command en Control van de geneeskundige zorg (1e ambulance/ OvD Geneeskundig = OvD-G) de overdrachtslocatie slachtoffers aan ambulancehulpverleners; • De verantwoordelijke Command en Control van de Geneeskundige Zorg kan worden verzocht om ambulancepersoneel op te laten stappen. Uitgangspunt is dat ambulancepersoneel niet opstapt. • Overleg en coördineer met andere hulpverleners bij zoekacties – <i>wie doorzoekt welk deel</i>; • Aandacht voor leiding en coördinatie bij meerdere kleine incidenten op verschillende meren bij zomerstormen.
---------------	---

2.4.1c Geneeskundige Zorg

Acute Gezondheidszorg	Voor spoedeisende medische zorg, moeten goede afspraken gemaakt worden met reddende partij(en) over overdrachtslocatie slachtoffers. Bij verzoek tot opstappen afwegen of er redenen zijn om af te wijken van het uitgangspunt dat ambulancepersoneel niet opstapt.
Publieke gezondheidszorg	<ul style="list-style-type: none"> • Bij mogelijke infectieziekte inzet arts infectieziekte bestrijding (IZB). • Indien nodig inzet Psychosociale Hulpverlening. • Indien ingezet, ondersteunend aan proces slachtoffer informatie systematiek (SIS).

2.4.1d Politiezorg

De politieprocessen worden aangestuurd na afstemming met een noodhulpeenheid en de Operationeel Commandant/ OvD-P. Politie eenheid Noord Nederland regelt de coördinatie met de Landelijke Eenheid van de politie.

De politie is verantwoordelijk voor haar reguliere processen, te weten: ordehandhaving, mobiliteit, interventie, opsporing, opsporing expertise (Opsporen, berging en identificatie van lichamen) bewaken/beveiligen en handhaving netwerken.

2.4.1e Bevolkingszorg

- De OvD Bevolkingszorg (OvD-Bz) rijdt aan op aangeven meldkamer.
- De OvD-Bz bepaalt of en welke processen ingezet worden. Hij beslist tevens over opschaling naar bevolkingszorgprocessen.
- Zorgt dat de burgemeester geïnformeerd wordt.

Specifieke aandachtspunten zijn

Communicatie	Persvoorlichting: Evt. woordvoering afstemmen met rederij/kapitein/eigenaar Publieksvoorlichting: afstemmen met communicatieadviseur CoPI.
Publieke zorg	Opvang: organiseer op basis van behoefte tijdelijke opvang voor verminderd zelfredzamen. Coördineer indien nodig dierenopvang, zie ook 2.4.6e. Primaire levensbehoeften: organiseer indien nodig vervoer naar opvang voor verminderd zelfredzamen. Draag eventueel zorg voor dierenvervoer. Regel eventuele primaire levensbehoeften voor verminderd zelfredzamen op lange termijn.
Informatie	Slachtofferregistratie/ verwanteninformatie: bij grote hoeveelheid slachtoffers SIS inzetten



Ondersteuning	<p>Juridische ondersteuning: 1. Let op verantwoordelijkheden algemene keten en functionele keten. 2. Evt. Inzet noodbevel tegen ramptoerisme.</p> <p>Financiële controle: leg vast wie kosten van inzet draagt.</p> <p>Preparatie nafase: borg de overdracht naar de gemeente en andere diensten/organisaties.</p>
---------------	---

2.4.1f Water- en scheepvaartzorg

Specifieke aandachtspunten zijn:

Nautisch verkeersmanagement	<p>Zorg voor vlotte en veilige doorvaart / stremmen, informeren/ reguleren en registreren.</p> <p>Sluizen en bruggen zijn complexe bouwwerken. Hiervoor is het noodzakelijk dat er contact is met de beheerder zodat hij/zij het proces stil kan leggen.</p>
Beheer Waterkwaliteit	Bij brand zorgdragen voor opruimen drijvende verontreinigingen (zoals olie) en gereguleerde afvoer van oplossende en mengende verontreinigingen (bluswater) volgens bestaande (calamiteiten)plannen.
Beheer Waterkwantiteit	Op maat reguleren van het kwantiteitsbeheer (spuien/bemalen).



2.4.1.1 Scenario 1.1: Incident kunstwerk.

Beschrijving scenario:

Onder dit type incident vallen ongevallen (aanvaringen) door beroeps- en pleziervaart en/of wegverkeer in of direct bij een (waterbouwkundig) kunstwerk (brug of sluisdeur). Ten gevolge van een aanvaring, overvaring, kapseizen, brand of obstakel onder water waardoor het kunstwerk geheel of gedeeltelijk buiten bedrijf raakt. Hierdoor bestaat kans op: zoekgeraakte personen. Daarnaast is het mogelijk dat het weg- en waterverkeer gedurende kortere of langere tijd moet worden gestremd. Het scenario "Mens (en dier) in nood" is het leidende scenario.

RWS hanteert bij dit scenario de volgende opschaling:

Fase 1: aanvaring schip met gewonden/doden tot gevolg, of ontwrichting van een brug (weg/waterverkeer langer dan 2 uur gestremd)

Fase 2: aanvaring schip met (meerdere) gewonden/doden tot gevolg, of ontwrichting sluis (gevaar voor verlies waterkerende werking)

2.4.1.1a Meldkamer Noord-Nederland

METHANE-BERICHT

M	Major Incident	Overweeg opschaling naar GRIP 1 als: <ul style="list-style-type: none"> er op het water meerdere processen spelen; er multidisciplinaire coördinatie noodzakelijk is; er duidelijke effecten zijn naar het land.
E	Exact location	Kunstwerken in het werkingsgebied van IBP-Hvw. Omschrijving incidentlocatie mede aan de hand van: Kaarten Marrekrite, boeienbestanden en/of kilometeraanduiding langs de Hoofdvaarweg Lemmer-Delfzijl e.a. vaarwegen, meren enz.
T	Type of incident	Subscenario's (Handboek Incidentbestrijding op het water, blz.122) 1.2 Schip in nood*1,2 1.4 Ongeval / gewonde*3 5.5 Stremming van de vaarweg 5.6 Bij sluis/ op de kant 7.1 In de vaarweg*4 7.2 Gezonken*4 <u>Toelichting.</u> *1 Meerdere watersporters, opvarenden in problemen in of nabij brug of sluis. *1 Brug(dek) op vaartuig. *2 Aanvaring/zinken (passagiers)boot, beroepsvaart met drenkelingen en/of slachtoffers. *3 Zoekactie naar personen (bijv. na auto te water). *4 Recreatievaart/beroepsvaart.
H	Hazards	<ul style="list-style-type: none"> Beperking waterkerende en nautische functie (schutten) t.g.v. stremming, kapotte deuren en/of brug (aanvaring of ijsgang) of een mechanische storing. Defecte waterkering kan aanleiding zijn tot verdere opschaling Brandbare-, giftige-, explosieve lading Zinken schip in of nabij het kunstwerk Stabiliteit schip door bluswerkzaamheden Aanvaring met andere schepen in en/of bij kunstwerk Brand en ongeval in het dienstgebouw en uitval (bediening)
A	Access	<ul style="list-style-type: none"> Via walkant, de kortste aanbaar- aanrijtijd naar incidentlocatie bepalen in samenspraak met de MkNN. Ook de meest nabij gelegen opstapplaats of trailerhelling afstemmen met MkNN Mogelijk grote afstand opstelplaats hulpverleners en de



		bereikbaarheid incidentlocatie in het kunstwerk (sluis of brug)
N	Number of casualties	<ul style="list-style-type: none"> • Er is sprake van een aantal slachtoffers in/nabij het kunstwerk. • De hoeveelheid slachtoffers hangt sterk af van de hoeveelheid opvarenden en de grootte van het incident
E	Emergency services	<p>Er wordt regulier gealarmeerd, daarnaast moeten de volgende instanties extra gealarmeerd worden:</p> <ul style="list-style-type: none"> • RWS • Provincie(s) • Waterschap <p>De verkeersbegeleiding bij een stremming is de verantwoordelijkheid van RWS/Provincies</p>

Informatie & resource-management	<p>Wat is er gebeurd? Wat is de omvang van het incident? Zijn er personen gewond? (betrek scenariokaart 1)</p> <p>Wat zijn de gevolgen voor de scheepvaart en andere economische activiteiten rondom de hoofdvaarweg, meren en kanalen?</p>
---	---

2.4.1.1b Brandweezorg

Multidisciplinaire aandachtspunten zijn:

Bron- en emissie bestrijding	<ul style="list-style-type: none"> • Scheepsbrandbestrijding, brand op of in een kunstwerk. • Achterhaal de lading gegevens via de nautisch verkeersmanagement beheerder, CMIJ Lelystad. • Overweeg het schip naar de kant te slepen voor inzet i.o.m. vaarwegbeheerder/waterschap/politie.
Redding (SAR)	<ul style="list-style-type: none"> • Bepaal met taakverantwoordelijke Command en Control (1e ambulance / OvD-G) de overdrachtslocatie slachtoffers aan ambulancehulpverleners nabij het kunstwerk.

2.4.1.1c Geneeskundige Zorg

Acute Gezondheidszorg	Voor spoedeisende medische zorg, moeten goede afspraken gemaakt worden met reddende partij(en) over overdrachtslocatie slachtoffers.
Publieke gezondheidszorg	<ul style="list-style-type: none"> • Indien nodig inzet Psychosociale Hulpverlening • Indien ingezet, ondersteunend aan proces SIS.

2.4.1.1d Politiezorg

De politieprocessen worden aangestuurd na afstemming met noodhulpeenheid en Operationeel Commandant (OpCo) met de OvD-P. Politie NN regelt de coördinatie met de Landelijke Eenheid van de politie. De politie is verantwoordelijke voor haar 'reguliere' processen, te weten: Ordehandhaving, mobiliteit, opsporing expertise*, interventie, opsporing, bewaken/beveiligen en handhaving netwerken. *Opsporen, berging en identificatie van lichamen.



2.4.1.1e Bevolkingszorg

- De OvD Bevolkingszorg (OvD-Bz) rijdt aan op aangeven meldkamer.
- De OvD-Bz bepaalt of en welke processen ingezet worden. Hij beslist tevens over verdere opschaling naar de stafsectie Bevolkingszorg.
- Zorgt dat de burgemeester geïnformeerd wordt.

Communicatie	<p>Publieksvoorlichting:</p> <p>1: De eerste boodschap richting de bevolking bevat het volgende:</p> <ul style="list-style-type: none"> • Volg aanwijzing hulpdiensten op • Volg mediaberichtgeving <p>2: Organiseer een informatiebijeenkomst voor omwonenden en/of omliggende bedrijven</p> <p>Persvoorlichting: In eerste aanleg communicatieadviseur CoPI in afstemming met de GAGS en woordvoerder bedrijf. Verdere invulling vanuit Taakorganisatie Communicatie via HTo-C. (Hoofd)</p>
Publieke zorg	<p>Opvang: organiseer op basis van behoefte tijdelijke opvang voor verminderd zelfredzamen.</p> <p>Primaire levensbehoeften: organiseer indien nodig vervoer naar opvang voor verminderd zelfredzamen.</p> <p>Regel eventuele primaire levensbehoeften voor verminderd zelfredzamen op lange termijn.</p>
Omgevingszorg	<p>Ruimtebeheer: Leveren afzettingsmateriaal en verkeersregelaars ter ondersteuning/aflossing politie in afstemming met politie.</p>
Informatie	<p>Slachtofferregistratie/ verwanteninformatie: bij grote hoeveelheid slachtoffers SIS inzetten</p>
Ondersteuning	<p>Juridische ondersteuning:</p> <ol style="list-style-type: none"> 1. Let op verantwoordelijkheden algemene keten en functionele keten. 2. Evt. Inzet noodbevel tegen ramptoerisme. <p>Financiële control: leg vast wie kosten van inzet draagt.</p> <p>Preparatie nafase: borg de overdracht naar de gemeente en andere diensten/organisaties.</p> <p>Schaderegistratie: proces in afstemming met st. Salvage mogelijk van toepassing. Registratie faciliteren.</p>

2.4.1.1f Water- en scheepvaartzorg

Specifieke aandachtspunten zijn

Nautisch verkeersmanagement	<p>Sluizen en bruggen zijn complexe bouwwerken. Hiervoor is het noodzakelijk dat er contact is met de beheerder zodat hij/zij het proces stil kan leggen of onderbreken, tevens bevoegd gezag.</p> <p>Voor stremmingen bij de bruggen en sluizen op de wateren binnen het werkingsgebied hebben RWS en de provincies zogenoemde monodisciplinaire regelscenario's en Object Specifieke Bedien Instructies</p> <p>Door RWS en of provincies, zorg voor vlotte en veilige doorvaart / stremmen Informeren/ reguleren en registreren</p>
Beheer Waterkwaliteit	<p>Bij brand zorgdragen voor opruimen drijvende verontreinigingen (zoals olie) en gereguleerde afvoer van oplossende en mengende verontreinigingen (bluswater) volgens bestaande (calamiteiten)plannen.</p>
Beheer Waterkwantiteit	<p>Afstemming Nautisch beheerder kunstwerk - Waterschap, bij problemen met kwantiteitsbeheer (spuien/bemalen) t.g.v. de stremming, kapotte deuren enz.</p>



2.4.2 Scenario 2: Verontreiniging oppervlaktewater en oevers

Beschrijving scenario:

Als gevolg van een incident kan een schip lading en/of brandstof verliezen, waarbij deze in het water terechtkomt en tot verontreiniging van het leefmilieu - water leidt. Ook kan een lozing vanaf het land (calamiteit of dumping) verontreiniging van het water en de oever veroorzaken.

2.4.2a Meldkamer Noord-Nederland

METHANE-BERICHT

M	Major Incident	Overweeg opschaling naar GRIP 1 als: <ul style="list-style-type: none"> • er duidelijke effecten zijn naar het land • het een grootschalige hoeveelheid betreft (ter beoordeling van de waterkwaliteits- en nautisch beheerder) • op het water meerdere processen spelen • multidisciplinaire coördinatie noodzakelijk is • de inzet langdurig is / kan worden
E	Exact location	Werkingsgebied van IBP-Hvw Omschrijving incidentlocatie mede aan de hand van boeienbestanden en/of kilometeraanduiding langs de Hoofdvaarweg Lemmer-Delfzijl e.a. vaarwegen, meren enz.
T	Type of incident	Subscenario's (Handboek Incidentbestrijding op het water, blz. 122) Bepaal het leidend scenario, mens in nood? 2.1 Verdamer 2.2 Stof opgelost in water 2.3 Stof drijft op het water 2.4 Stof zinkt 2.5 Verontreiniging kust/oever <u>Toelichting:</u> <ul style="list-style-type: none"> • Lekkage van een grote hoeveelheid (milieu) gevaarlijke stof • Dumping van een grote hoeveelheid (milieu) gevaarlijke stof • Afvallen van een grote hoeveelheid (milieu) gevaarlijke lading
H	Hazards	(Aquatische) toxische stoffen
A	Access	Via walkant. Aandacht voor de veiligheid van hulpverleners
N	Number of casualties	Niet te verwachten. (afhankelijk van omvang, tijdstip van het jaar)
E	Emergency services	Er wordt regulier gealarmeerd, daarnaast moeten de volgende instanties extra gealarmeerd worden: <ul style="list-style-type: none"> • Milieudienst • RWS • Havenautoriteit • Waterschap • Landelijk/specialistisch: Crisis expertteam milieu en drinkwater (CET-md) via RWS-Landelijke Coördinatie Commissie (LCM), Rijksinstituut voor Veiligheid en Milieu (RIVM) <p>De Waterschappen hebben een uitgebreid scala aan middelen voor het opruimen van olie en andere chemicaliën. Een aantal brandweerposten hebben middelen voor kleinschalige verontreinigingen.</p>



2.4.2b Brandweezorg

Bron- en emissiebestrijding	- Afstemming met waterkwaliteitsbeheerder over inzet olieschermen en andere vormen van opruimen door waterkwaliteitsbeheerder.
-----------------------------	--

2.4.2c Geneeskundige Zorg

Publieke gezondheidszorg	Inzet GAGS voor gezondheidkundig advies; indien nodig input richting communicatie.
--------------------------	--

2.4.2d Politiezorg

De politieprocessen worden aangestuurd na afstemming met noodhulpeenheid en Operationeel Commandant met de OvD-P. Politie NN regelt de coördinatie met de Landelijke Eenheid van de politie. De politie is verantwoordelijk voor haar 'reguliere' processen, te weten: Ordehandhaving, mobiliteit, opsporing expertise, interventie, opsporing, bewaken/beveiligen en handhaving netwerken.

2.4.2e Bevolkingszorg

- De OvD-Bz bepaalt of en welke processen ingezet worden. Hij beslist tevens over verdere opschaling naar de stafsectie Bevolkingszorg.
- Zorgt dat de burgemeester geïnformeerd wordt.

Communicatie	<p>Publieksvoorlichting:</p> <p>1: De eerste boodschap richting de bevolking bevat het volgende:</p> <ul style="list-style-type: none"> • Volg aanwijzing hulpdiensten op • Volg mediaberichtgeving • Bij vrijkomen gevaarlijke stoffen: Sluit ramen en deuren zet ventilatie uit <p>2: Organiseer een informatiebijeenkomst voor omwonenden en/of omliggende bedrijven</p> <p>Persvoorlichting: In eerste aanleg communicatieadviseur CoPI in afstemming met de GAGS en woordvoerder rederij/schipper. Verdere invulling vanuit Taakorganisatie Communicatie via HTo-C.</p>
Publieke zorg	<p>Opvang: organiseer op basis van behoefte tijdelijke opvang voor verminderd zelfredzamen.</p> <p>Primaire levensbehoeften: organiseer indien nodig vervoer naar opvang voor verminderd zelfredzamen.</p> <p>Regel eventuele primaire levensbehoeften voor verminderd zelfredzamen op lange termijn.</p>
Omgevingszorg	<p>Ruimtebeheer: Leveren afzettingmateriaal en verkeersregelaars ter ondersteuning/aflossing politie in afstemming met politie.</p> <p>Milieubeheer: Milieuscenario water en omgeving: Omgevingsdienst, RWS, provincie en waterpartijen stemmen af.</p>
Ondersteuning	<p>Juridische ondersteuning:</p> <ol style="list-style-type: none"> 1. Let op verantwoordelijkheden algemene keten en functionele keten. 2. Evt. Inzet noodbevel tegen ramptoerisme <p>Financiële control: leg vast wie kosten van inzet draagt.</p> <p>Preparatie nafase: borg de overdracht naar de gemeente en andere diensten/organisaties.</p>



2.4.2f Water- en scheepvaartzorg

Nautisch verkeersmanagement	<ul style="list-style-type: none">• Zorg voor vlotte en veilige doorvaart/stremmen• Informeren/ reguleren en registreren
Beheer Waterkwaliteit	<ul style="list-style-type: none">• Indammen van drijvende verontreinigingen• In beeld brengen ernst van verontreiniging• In beeld brengen ernst van verspreiding• Indammen vervuiling (beheersmaatregelen) Stoffen in beeld brengen, inclusief stofeigenschappen• Inschatting van de effecten van het (aquatisch) milieu• Zorg dragen voor opruimwerkzaamheden of andere milieubescherpende maatregelen (zoals verdunnen), volgens bestaande calamiteitenplannen
Beheer Waterkwantiteit	Op maat reguleren van het kwantiteitsbeheer (spuien/bemalen)



2.4.3 Scenario 3: Ongeval met gevaarlijke stoffen

Beschrijving scenario:

Het gaat hier vooral om incidenten waarbij door het vrijkomen van stoffen (al dan niet door de reactie met water o.i.d.) giftige en/of explosieve (gas)wolken ontstaan en een gevaar (kunnen) vormen voor de volksgezondheid.

Dit scenario heeft nauwe verbanden met scenario's 1, 2 en 4. Dit is afhankelijk van de eigenschappen van de stoffen die vrijkomen.

Bij dit scenario heeft bron- en effectbestrijding de eerste prioriteit. In de bestrijding van een incident op het water is de omgeving ter plaatse een belangrijk aandachtspunt.

2.4.3a Meldkamer Noord-Nederland

METHANE-BERICHT

M	Major Incident	Overweeg opschaling naar GRIP 1 als: <ul style="list-style-type: none"> • er duidelijke effecten zijn naar het land; • op het water meerdere processen spelen; • multidisciplinaire coördinatie noodzakelijk is; • er sprake is van een langdurige inzet.
E	Exact location	Werkingsgebied van IBP-Hvw. Omschrijving incidentlocatie mede aan de hand van boeienbestanden en/of kilometeraanduiding langs de Hoofdvaarweg Lemmer-Delfzijl e.a. vaarwegen, meren, enz. <u>Toelichting.</u> Denk om effect gebied
T	Type of incident	Subscenario's (Handboek Incidentbestrijding op het water, blz.122) 3.1 Hinderlijke lucht 3.2 Vrijgekomen brandbare stof 3.3 Vrijgekomen chemische stof 3.4 Vrijgekomen radioactieve stof 3.5 Ontstaan gaswolk 3.6 Transportleiding 3.7 Aantreffen explosief 3.8 Gedumpte/onbekende stof
H	Hazards	<ul style="list-style-type: none"> • Brandbare stoffen • Giftige stoffen • Explosieve stoffen • Gevaar voor hulpverleners afhankelijk van de soort stof.
A	Access	Via walkant. Aandacht voor de veiligheid van hulpverleners.
N	Number of casualties	Afhankelijk van de grootte van het incident.
E	Emergency services	<ul style="list-style-type: none"> • Er wordt gealarmeerd conform GRIP-procedure. • Voorts te betrekken: RWS, Provincie, Milieu- of omgevingsdienst, havenautoriteit, waterschap. • Landelijk/specialistisch: CET-md via RWS-LCM, RIVM

2.4.3b Brandweezorg

Bron- en emissie bestrijding	<ul style="list-style-type: none"> • Bepaal bovenwindse aanvaar- / aanrijroute; • Stel brongebied vast; • Stel effectgebied vast; • Start het meetplan bij een effectgebied; • Achterhaal de ladinggegevens via de nautisch verkeersmanagement beheerder (via RWS bij de bevrachter);
------------------------------	--



	<ul style="list-style-type: none"> • Overleg met waterkwaliteitsbeheerder over opruimen eventuele lekkage; • Overweeg het schip naar de kant te slepen voor inzet i.o.m. vaarwegbeheerder/waterschap/politie
Redding	Overleg met 1e ambulance / OvD-G over opvang slachtoffers aan land. Bij slachtoffers op het water: maak afspraken met over overdrachtslocatie slachtoffer(s).
Ontsmetting	<ul style="list-style-type: none"> • Bepaal ontsmetting met AGS; • Overweeg inzet van de DECO-bak; • Bij besmette slachtoffers, overleg met OvD-G en Oscar (ontsmettingsleider) over locatie DECO-unit en overdracht slachtoffer(s) aan ambulance.

2.4.3c Geneeskundige Zorg

Acute Gezondheidszorg	Voor spoedeisende medische zorg moeten goede afspraken gemaakt worden met reddende partij(en) over overdrachtslocatie slachtoffers.
Publieke gezondheidszorg	<ul style="list-style-type: none"> • Inzet GAGS voor gezondheidskundig advies; indien nodig input richting communicatie. • Indien nodig inzet Psychosociale Hulpverlening. • Indien ingezet, ondersteunend aan proces SIS.

2.4.3d Politiezorg

De politieprocessen worden aangestuurd na afstemming met noodhulpeenheid en Operationeel Commandant (OpCo) met de OvD-P. Politie NN regelt de coördinatie met de Landelijke Eenheid van de politie. De politie is verantwoordelijk voor haar 'reguliere' processen, te weten: Ordehandhaving, mobiliteit, opsporing expertise, interventie, opsporing, bewaken/beveiligen en handhaving netwerken.

2.4.3e Bevolkingszorg

- De OvD Bevolkingszorg (OvD-Bz) rijdt aan op aangeven meldkamer.
- De OvD-Bz bepaalt of en welke processen ingezet worden. Hij beslist tevens over verdere opschaling naar de stafsectie Bevolkingszorg.
- Zorgt dat de burgemeester geïnformeerd wordt.

Communicatie	<p>Publieksvoorlichting:</p> <p>1: De eerste boodschap richting de bevolking bevat het volgende:</p> <ul style="list-style-type: none"> • Volg aanwijzing hulpdiensten op • Volg mediaberichtgeving • Bij vrijkomen gevaarlijke stoffen: Sluit ramen en deuren en zet ventilatie uit <p>Indien WAS-sirenes of NL-Alert worden ingeschakeld:</p> <ul style="list-style-type: none"> • We doen een beroep op uw zelfredzaamheid en vragen waar mogelijk om verminderd zelfredzamen te helpen • Aangeven waar mensen met vragen naartoe kunnen bellen <p>2: Organiseer een informatiebijeenkomst voor omwonenden en/of omliggende bedrijven</p> <p>Persvoorlichting: In eerste aanleg communicatieadviseur CoPI in afstemming met de GAGS en woordvoerder rederij/bedrijf. Verdere invulling vanuit Taakorganisatie Communicatie(C) via Hoofd Taakorganisatie (HTo)-C.</p>
Publieke zorg	<p>Opvang: organiseer op basis van behoefte tijdelijke opvang voor verminderd zelfredzamen. Coördineer eventueel dierenopvang.</p> <p>Primaire levensbehoeften: organiseer indien nodig vervoer naar opvang voor verminderd zelfredzamen. Draag eventueel zorg voor dierenvervoer. Regel eventuele primaire levensbehoeften voor verminderd zelfredzamen op lange termijn.</p>
Omgevingszorg	Ruimtebeheer: Leveren afzettingmateriaal en verkeersregelaars ter



	<p>ondersteuning/aflossing politie in afstemming met politie.</p> <p>Milieubeheer: Milieuscenario water en omgeving: Milieu- of omgevingsdienst, RWS, provincie en waterpartijen stemmen af.</p>
Informatie	<p>Slachtofferregistratie/ verwanteninformatie: bij grote hoeveelheid slachtoffers SIS inzetten</p>
Ondersteuning	<p>Juridische ondersteuning:</p> <ol style="list-style-type: none"> 1. Let op verantwoordelijkheden algemene keten en functionele keten. 2. Evt. Inzet noodbevel tegen ramptoerisme. <p>Financiële control: leg vast wie kosten van inzet draagt.</p> <p>Preparatie nafase: borg de overdracht naar de gemeente.</p> <p>Schaderegistratie: proces in afstemming met st. Salvage mogelijk van toepassing. Registratie faciliteren.</p>

2.4.3f Water- en scheepvaartzorg

Nautisch verkeersmanagement	<ul style="list-style-type: none"> • Zorg voor vlotte en veilige doorvaart/stremmen. • Informeren / reguleren en registreren.
Beheer Waterkwaliteit	<ul style="list-style-type: none"> • Stoffen in beeld brengen, inclusief stofeigenschappen. • Indammen van drijvende verontreinigingen. • In beeld brengen ernst van verontreiniging. • In beeld brengen ernst van verspreiding. • Inschatting van de effecten van het (aquatisch) milieu. • Zorgdragen voor opruimwerkzaamheden of andere milieubeschermdende maatregelen (zoals verdunnen), volgens bestaande calamiteitenplannen. • Stremmen vaarweg, instellen onveilige zone op meer.
Beheer Waterkwantiteit	<p>Op maat reguleren van het kwantiteitsbeheer (spuien/bemalen).</p>



2.4.4 Scenario 4: Brand en/of explosie

Beschrijving scenario:

Van brand-/explosiegevaar is sprake bij een botsing, lekwaren of schadevaring met een tanker of vrachtschip met brandbare en/of explosieve stoffen (al dan niet in containers). Daarnaast kan sprake zijn van een incident met een gasleiding, vuurwerk en/of munitie.

Aandachtspunt is een snelle evacuatie - ontruiming en/of het redden (na ontploffing) van de opvarenden en de ontruiming van de omgeving. Daarnaast kan de nautisch beheerder door het nemen van scheepvaartmaatregelen (stremmen van de vaarweg) voorkomen dat andere schepen in de gevarezone komen.

2.4.4a Meldkamer Noord-Nederland

METHANE-BERICHT

M	Major Incident	Overweeg opschaling naar GRIP 1 als: <ul style="list-style-type: none"> • er duidelijke effecten zijn naar het land; • op het water meerdere processen spelen; • multidisciplinaire coördinatie noodzakelijk is; • de inzet langdurig is / kan worden.
E	Exact location	Werkingsgebied van IBP-Hvw. Omschrijving incidentlocatie mede aan de hand van boeienbestanden en/of kilometeraanduiding langs de Hoofdvaarweg Lemmer-Delfzijl e.a. vaarwegen, meren enz.
T	Type of incident	Subscenario's (Handboek Incidentbestrijding op het water, blz.122) <ul style="list-style-type: none"> 4.1 Pleziervaart 4.2 Binnenvaartschip 4.3 Rondvaartboot 4.4 Cruiseschip/ferry 4.5 Brand in lading 4.6 Brand in machinekamer 4.7 Brand in accommodatie
H	Hazards	<ul style="list-style-type: none"> • Brand-/ explosiegevaar • Zinken schip • Stabiliteit schip door bluswerkzaamheden • Paniek opvarenden • Rookpluim over land
A	Access	Via walkant, de dichtstbijzijnde opstapplaats of trailerhelling. Aandacht voor de veiligheid van hulpverleners
N	Number of casualties	Is afhankelijk van aantal opvarenden en bevolkingsdichtheid in de omgeving
E	Emergency services	<ul style="list-style-type: none"> • Er wordt gealarmeerd conform GRIP-procedure. • Voorts te betrekken: Provincie, Milieu- of omgevingsdienst, RWS, havenautoriteit, waterschap. • Landelijk/specialistisch: CET-md via RWS-LCM, RIVM.

2.4.4b Brandweezorg

Bron- en emissiebestrijding	<ul style="list-style-type: none"> • Stel brongebied vast; • Stel effectgebied vast indien aanwezig; • Indien er gevaarlijke stoffen aanwezig zijn alarmeer de AGS; • Overweeg het opstarten van het meetplan indien nodig; • Overweeg het schip naar de kant te slepen voor inzet i.o.m. nautisch verkeersmanager/waterschap/politie; • Vraag eventuele ladinggegevens op via de nautisch verkeersmanager;
-----------------------------	---



	<ul style="list-style-type: none"> • Overleg met water kwaliteitsbeheerder over maatregelen bij bluswater in het oppervlaktewater; • Denk aan de stabiliteit van het schip bij bluswerkzaamheden.
Redding (SAR)	<ul style="list-style-type: none"> • Overleg met taakverantwoordelijke Command en Control Geneeskundige Zorg (1e ambulance / OvD-G) m.b.t. overdracht slachtoffers aan ambulancehulpverleners.
Ontsmetting	<ul style="list-style-type: none"> • Indien ontsmetting nodig is overweeg de inzet van de Deco-bak.

2.4.4c Geneeskundige Zorg

Acute Gezondheidszorg	Voor spoedeisende medische zorg, moeten goede afspraken gemaakt worden met reddende partij(en) over overdrachtslocatie slachtoffers.
Publieke Gezondheidszorg	<ul style="list-style-type: none"> • Inzet GAGS voor gezondheidskundig advies; indien nodig input richting communicatie. • Indien nodig inzet Psychosociale Hulpverlening. • Indien ingezet, ondersteunend aan proces SIS.

2.4.4d Politiezorg

De politieprocessen worden aangestuurd na afstemming met noodhulpeenheid en Operationeel Commandant (OpCo) met de OvD-P. Politie NN regelt de coördinatie met de Landelijke Eenheid van de politie. De politie is verantwoordelijk voor haar 'reguliere' processen, te weten: Ordehandhaving, mobiliteit, opsporing expertise, interventie, opsporing, bewaken/beveiligen en handhaving netwerken.

2.4.4e Bevolkingszorg

- De OvD Bevolkingszorg (OvD-Bz) rijdt aan op aangeven meldkamer.
- De OvD-Bz bepaalt of en welke processen ingezet worden. Hij beslist tevens over verdere opschaling naar de stafsectie Bevolkingszorg.
- Zorgt dat de burgemeester geïnformeerd wordt.

Communicatie	<p>Publieksvoorlichting:</p> <p>1: De eerste boodschap richting de bevolking bevat het volgende:</p> <ul style="list-style-type: none"> • Volg aanwijzing hulpdiensten op • Volg mediaberichtgeving • Bij vrijkomen gevaarlijke stoffen: Sluit ramen en deuren en zet ventilatie uit <p>Indien WAS-sirenes in combinatie met de regionale omroep of NL-Alert worden ingeschakeld:</p> <ul style="list-style-type: none"> • We doen een beroep op uw zelfredzaamheid en vragen waar mogelijk om verminderd zelfredzamen te helpen • Aangeven waar mensen met vragen naartoe kunnen bellen <p>2: Organiseer een informatiebijeenkomst voor omwonenden en/of omliggende bedrijven</p> <p>Persvoorlichting: In eerste aanleg communicatieadviseur CoPI in afstemming met de GAGS en woordvoerder bedrijf. Verdere invulling vanuit Taakorganisatie Communicatie via HTo-C.</p>
Publieke zorg	<p>Opvang: organiseer op basis van behoefte tijdelijke opvang voor verminderd zelfredzamen. Coördineer eventueel dierenopvang.</p> <p>Primaire levensbehoeften: organiseer indien nodig vervoer naar opvang voor verminderd zelfredzamen. Regel eventueel vervoer voor dieren. Regel eventuele primaire levensbehoeften voor verminderd zelfredzamen op lange termijn.</p>
Omgevingszorg	<p>Ruimtebeheer: Leveren afzettingmateriaal en verkeersregelaars ter ondersteuning / aflossing politie in afstemming met politie.</p>



	<p>Milieubeheer: Milieuscenario water en omgeving: Omgevingsdienst, RWS, provincie en waterpartijen stemmen af.</p> <p>Gebouwbeheer: het waarborgen van de veiligheid van kunstwerken (bouwwerken).</p>
Informatie	<p>Slachtofferinformatie: registratie faciliteren. Bij veel slachtoffers Verwanteninformatie (SIS) starten.</p>
Ondersteuning	<p>Preparatie Nafase: borg de overdracht naar de gemeente. Schaderegistratie: proces in afstemming met st. Salvage mogelijk van toepassing. Registratie faciliteren.</p> <p>Juridische ondersteuning:</p> <ol style="list-style-type: none"> 1. Let op verantwoordelijkheden algemene keten en functionele keten. 2. Evt. inzet noodbevel tegen ramptoerisme. <p>Financiële control: leg vast wie kosten van inzet draagt.</p> <p>Preparatie nafase: borg de overdracht naar de gemeente en andere organisaties/diensten.</p> <p>Schaderegistratie: proces in afstemming met st. Salvage mogelijk van toepassing. Registratie faciliteren.</p>

2.4.4f Water- en scheepvaartzorg

Nautisch verkeersmanagement	<ul style="list-style-type: none"> • Zorg voor vlotte en veilige doorvaart/stremmen • Informeren / reguleren en registreren
Beheer Waterkwaliteit	<ul style="list-style-type: none"> • Stoffen in beeld brengen, inclusief stofeigenschappen • Indammen van drijvende verontreinigingen • In beeld brengen ernst van verontreiniging • In beeld brengen ernst van verspreiding • Inschatting van de effecten van het (aquatisch) milieu • Zorgdragen voor opruimen drijvende verontreinigingen (zoals olie) en gereguleerde afvoer van oplossende en mengende verontreinigingen (bluswater) volgens bestaande (calamiteiten)plannen. • Stremmen vaarweg, instellen onveilige zone op meer
Beheer Waterkwantiteit	Op maat reguleren van het kwantiteitsbeheer (spuien/bemalen)



2.4.5 Scenario 5: Verstoring openbare orde en veiligheid

Beschrijving scenario:

Er is sprake van een ordeverstoring indien de dagelijkse orde aan boord van een schip verstoord is. Daarnaast zijn ordeverstoringen: grootschalige demonstraties en/of blokkades (met als gevolg mogelijke economische schade) door belangengroeperingen (milieu, visserij, etc.). Het betreft een openbare ordeverstoring als de verstoring een effect heeft op de (directe) omgeving.

Bij een incident veroorzaakt door relschoppers aan boord zal het schip in principe doorvaren naar de haven. De kapitein is verantwoordelijk op zijn schip. Indien hij het nodig acht waarschuwt hij de politie. Ook opvang van eventuele gewonden vindt, i.o.m. de OvD-G, plaats in de haven.

2.4.5a Meldkamer Noord-Nederland

METHANE-BERICHT

M	Major Incident	Overweeg opschaling naar GRIP 1 als: <ul style="list-style-type: none">• er multidisciplinaire coördinatie noodzakelijk is.
E	Exact location	Werkingsgebied van IBP-Hvw. Omschrijving incidentlocatie mede aan de hand van boeienbestanden en/of kilometeraanduiding langs de Hoofdvaarweg Lemmer-Delfzijl e.a. vaarwegen, meren enz.
T	Type of incident	Subscenario's 5.1 Recreatie 5.2 Partyboot 5.3 Cruiseschip/ferry 5.4 Activisten op een vaartuig 5.5 Stremming van de vaarweg 5.6 Bij sluis/op de kant
H	Hazards	Agressie en geweld (tegen hulpverleners)
A	Access	Aandacht voor de sociale veiligheid van hulpverleners
N	Number of casualties	Niet vooraf te bepalen
E	Emergency services	Er wordt gealarmeerd conform GRIP-procedure.

2.4.5b Brandweezorg

Geen bijzonderheden voor de brandweerprocessen bij dit scenario.

2.4.5c Geneeskundige Zorg

Spoedeisende medische hulp	Bij een incident veroorzaakt door relschoppers aan boord zal het schip in principe doorvaren naar de haven. Opvang van eventuele gewonden vindt plaats in de haven.
Publieke gezondheidszorg	<ul style="list-style-type: none">• Indien nodig inzet Psychosociale Hulpverlening• Indien ingezet, ondersteunend aan proces SIS.

2.4.5d Politiezorg

De politieprocessen worden aangestuurd na afstemming met noodhulpeenheid en Operationeel Commandant (OpCo) met de OvD-P. Politie NN regelt de coördinatie met de Landelijke Eenheid van de politie. De politie is verantwoordelijk voor haar 'reguliere' processen, te weten: Ordehandhaving, mobiliteit, opsporing expertise, interventie, opsporing, bewaken/beveiligen en handhaving netwerken.



Denk aan mogelijkheid tot inzet van nautisch getrainde ME ten behoeve van inzet op of nabij het water.

2.4.5e Bevolkingszorg

- De OvD Bevolkingszorg (OvD-Bz) rijdt aan op aangeven meldkamer.
- De OvD-Bz bepaalt of en welke processen ingezet worden. Hij beslist tevens over opschaling naar bevolkingszorgprocessen.
- Zorgt dat de burgemeester geïnformeerd wordt.

Communicatie	<p>Persvoorlichting: Eventueel woordvoering afstemmen met rederij / kapitein / eigenaar</p> <p>Publieksvoorlichting: Eventueel woordvoering afstemmen met rederij / kapitein / eigenaar</p>
Publieke zorg	<p>Opvang: organiseer op basis van behoefte tijdelijke opvang voor verminderd zelfredzamen. Coördineer eventuele opvang van dieren.</p> <p>Primaire levensbehoeften: organiseer indien nodig vervoer naar opvang voor verminderd zelfredzamen. Regel eventueel dierenvervoer. Regel eventuele primaire levensbehoeften voor verminderd zelfredzamen op lange termijn.</p>
Informatie	<p>Slachtofferregistratie/verwanteninformatie: bij grote hoeveelheid slachtoffers SIS inzetten.</p>
Ondersteuning	<p>Juridische ondersteuning:</p> <ol style="list-style-type: none"> 1. Let op verantwoordelijkheden algemene keten en functionele keten. 2. Eventueel inzet noodbevoegdheden <p>Financiële control: leg vast wie kosten van inzet draagt.</p> <p>Preparatie nafase: borg de overdracht naar de gemeente en andere organisaties/diensten.</p>

2.4.5f Water- en scheepvaartzorg

Nautisch verkeersmanagement	<p>Zorg voor vlotte en veilige doorvaart / stromen</p> <p>Informereren / reguleren en registreren</p>
-----------------------------	---



2.4.6 Scenario 6: Ecologisch incident (zie ook scenario 2)

Beschrijving scenario:

Een ecologisch incident is een incident waarbij zich omstandigheden voordoen waardoor verstoring van het ecologische evenwicht door één van de andere scenario's of door besmettelijke dierziekten ontstaat. Een virus of ziekte kan grote aantallen dode en/of zieke flora en/of fauna veroorzaken. (Zie bij dit scenario ook de Bestuurlijke Netwerkkarten 8 en 13b, voor de verantwoordelijkheden vanuit de functionele ketens).

2.4.6a Meldkamer Noord-Nederland

METHANE-BERICHT

M	Major Incident	Overweeg opschaling naar GRIP 1 als: <ul style="list-style-type: none"> • hulpverleningsdiensten van het land op het water optreden; • er duidelijke effecten zijn naar het land; • op het water meerdere processen spelen; • de inzet langdurig is / kan worden.
E	Exact location	Werkingsgebied van IBP-Hvw. Omschrijving incidentlocatie mede aan de hand van boeienbestanden en/of kilometeraanduiding langs de Hoofdvaarweg Lemmer Delfzijl e.a. vaarwegen, meren enz.
T	Type of incident	Subscenario's (Handboek Incidentbestrijding op het water, blz. 122) Bepaal het leidend scenario, mens in nood (volksgezondheid?) 6.1 Aangespoelde vogels/dieren 6.2 Veel ziekte/dode dieren in het water
H	Hazards	Bij dit scenario is continue bewaking van de risico's voor de volksgezondheid van belang. Vooral het inperken en afschermen van de bron en het besmette gebied is in dit scenario van belang. Tevens is voorlichting een belangrijk deelproces.
A	Access	Houdt rekening met ziektes die kunnen overslaan op mensen
N	Number of casualties	Niet vooraf te bepalen
E	Emergency services	Er wordt gealarmeerd conform GRIP-procedure. Landelijk/specialistisch: CET-md via RWS-LCM, RIVM Deskundigheid bij vogelopvang Fûgelpits Anjum en het CET-md via RWS-LCM.

Informatie & resource-management	Welke diergroep betreft het? Wat is de omvang van het incident? Is er een aanwijsbare bron? Wat zijn de risico's voor de omgeving? Wat zijn de effecten naar land?
----------------------------------	--

2.4.6b Brandweezorg

Geen bijzonderheden voor de brandweerprocessen bij dit scenario.

Bij flauwe vis moet het waterschap worden gealarmeerd, brandweer heeft hierin geen taak.

2.4.6c Geneeskundige Zorg

Acute Gezondheidszorg	Geen bijzonderheden
Publieke gezondheidszorg	Inzet GAGS en arts IZB (infectie ziekte bestrijding) voor advies en input aan handelingsperspectief voor hulpverlener en communicatie aan burgers.



2.4.6d Politiezorg

De politieprocessen worden aangestuurd na afstemming met noodhulpeenheid en Operationeel Commandant (OpCo) met de Ovd-P. Politie NN regelt de coördinatie met de Landelijke Eenheid van de politie. De politie is verantwoordelijk voor haar 'reguliere' processen, te weten: Ordehandhaving, mobiliteit, opsporing expertise, interventie, opsporing, bewaken/beveiligen en handhaving netwerken.

2.4.6e Bevolkingszorg

- De Ovd-Bz bepaalt of en welke processen ingezet worden. Hij beslist tevens over opschaling naar bevolkingszorgprocessen.
- Zorgt dat de burgemeester geïnformeerd wordt.

Communicatie	Persvoorlichting: via waterschap/provincie. Informatieverstrekking over volksgezondheidsrisico's GGD. Publieksvoorlichting: communicatieadviseur waterschap/provincie .
Publieke zorg	Opvang: Zorg evt. voor dierenopvang. Vogelopvang via Fûgelspits Anjum Primaire levensbehoeften: Draag eventueel zorg voor dierenvervoer. Vervoer vogels via Fûgelspits Anjum
Ondersteuning	Juridische ondersteuning: 1. Let op verantwoordelijkheden algemene keten en functionele keten. 2. Evt. Inzet noodbevel tegen ramptoerisme Financiële control: leg vast wie kosten van inzet draagt. Preparatie nafase: borg de overdracht naar de gemeente en andere diensten/organisaties.

2.4.6f Water- en scheepvaartzorg

Nautisch verkeersmanagement	Zorg voor vlotte en veilige doorvaart/stremmen Informeren / reguleren en registreren
Beheer Waterkwaliteit	Analyse van schade aan milieu Adviezen om milieu te sparen Bij botulisme coördinatie opruimen en eventueel onderzoek laten doen door het Centraal Veterinair instituut Indien nodig RIVM informeren.



2.4.7 Scenario 7: Aanvaring en/ of losgeslagen schip, object en of lading

Beschrijving scenario:

Door een aanvaring of bij het verliezen van lading komt de doorvaart van andere schepen in gevaar. Het lokaliseren en verwijderen van het schip, object of lading is hierbij hoofdzaak. Bij het stranden of aanspoelen van objecten en goederen kan het gaan om gevaarlijke en/of ongevaarlijke objecten en stoffen. Het aanpassen van maatregelen hierop is van belang. (Dit scenario treedt in werking bij effecten op de vitale infrastructuur waarbij grote materiële belangen in het spel zijn!).

2.4.7a Meldkamer Noord-Nederland

METHANE-BERICHT

M	Major Incident	Overwegen GRIP opschaling als: <ul style="list-style-type: none"> • hulpverleningsdiensten van het land op het water optreden; • er duidelijke effecten zijn naar het land; • op het water meerdere processen spelen; • bij een langdurige inzet.
E	Exact location	Werkingsgebied van IBP-Hvw. Omschrijving incidentlocatie mede aan de hand van boeienbestanden en/of kilometeraanduiding langs de Hoofdvaarweg Lemmer-Delfzijl e.a. vaarwegen, meren enz.
T	Type of incident	Subscenario's (Handboek Incidentbestrijding op het water, blz.122) 7.1 In de vaarweg 7.2 Gezonken 7.3 Op oever/strand 7.4 Vermist
H	Hazards	Aanvaring met andere schepen en/of kunstwerk. Gestremde vaarweg.
A	Access	--
N	Number of casualties	Niet vooraf te bepalen
E	Emergency services	Er wordt gealarmeerd conform GRIP-procedure. Voorts te betrekken: Milieudienst, RWS, Provincie, havenautoriteit, waterschap. Inzetvoorstel: Boot van Politie Noord-Nederland en/of RWS. Houd rekening met inzet van sleepboten.

Informatie & resource-management	<p>Wat is er gebeurd? Wat is de omvang van het incident? Zijn er personen gewond? (Zo ja, zie scenario 1)</p> <p>Wat zijn de gevolgen voor de scheepvaart en andere economische activiteiten rondom de hoofdvaarweg, meren en kanalen?</p> <p>Is er een aanwijsbare bron? Is er alcohol of drugs in het spel, is er ruzie aan boord, kan er sprake zijn van een misdrijf?</p>
---	---

2.4.7b Brandweezorg

Geen bijzonderheden voor de brandweer processen bij dit scenario. Pas bij het vrijkomen van gevaarlijke stoffen en of brand komt de brandweer in beeld (zie scenario: Ongeval gevaarlijke stoffen en/of Brand/Explosie, inzet AGS)



2.4.7c Geneeskundige Zorg

Publieke gezondheidszorg	In geval van gevaarlijke stoffen (effectgebied), inzet GAGS en arts infectieziekten GGD voor advies en input aan handelingsperspectief voor hulpverlener en communicatie aan burgers.
Acute Gezondheidszorg	Voor spoedeisende medische zorg moeten goede afspraken gemaakt worden met reddende partij(en) over overdrachtslocatie slachtoffers.

2.4.7d Politiezorg

De politieprocessen worden aangestuurd na afstemming met noodhulpeenheid en Operationeel Commandant (OpCo) met de OvD-P. Politie NN regelt de coördinatie met de Landelijke Eenheid van de politie. De politie is verantwoordelijk voor haar 'reguliere' processen, te weten: Ordehandhaving, mobiliteit, opsporing expertise, interventie, opsporing, bewaken/beveiligen en handhaving netwerken.

2.4.7e Bevolkingszorg

- De OvD Bevolkingszorg (OvD-Bz) rijdt aan op aangeven meldkamer.
- De OvD-Bz bepaalt of en welke processen ingezet worden. Hij beslist tevens over opschaling naar bevolkingszorgprocessen.
- Zorgt dat de burgemeester geïnformeerd wordt.

Specifieke aandachtspunten zijn:

Communicatie	Persvoorlichting: Evt. woordvoering afstemmen met rederij/kapitein/eigenaar. Publieksvoorlichting: afstemmen communicatieadviseur CoPI met rederij / kapitein / eigenaar.
Publieke zorg	Opvang: organiseer op basis van behoefte tijdelijke opvang voor verminderd zelfredzamen. Primaire levensbehoeften: organiseer indien nodig vervoer naar opvang voor verminderd zelfredzamen. Regel eventuele primaire levensbehoeften voor verminderd zelfredzamen op lange termijn.
Informatie	Slachtofferregistratie/verwanteninformatie: bij grote hoeveelheid slachtoffers SIS inzetten.
Ondersteuning	Juridische ondersteuning: 1. Let op verantwoordelijkheden algemene keten en functionele keten. 2. Evt. Inzet noodbevel tegen ramptoerisme Financiële control: leg vast wie kosten van inzet draagt. Preparatie nafase: borg de overdracht naar de gemeente en andere diensten/organisaties.

2.4.7f Water- en scheepvaartzorg

Nautisch verkeersmanagement	Genomen maatregelen die van invloed zijn op het scheepvaartverkeer. Zorg voor vlotte en veilige doorvaart/stremmen. Gezonken lading opruimen; drijvende lading verzamelen en verwijderen. Informereren / reguleren en registreren
Beheer Waterkwaliteit	Uitwisselen gegevens met Waterschap en gemeente. Zorgdragen voor opruimen drijvende verontreinigingen (zoals olie) en gereguleerde afvoer van oplossende en mengende verontreinigingen.



3. Bestuurlijke informatie (overige informatie)

3.1 Bestuurlijke dilemma's

- Bestuurlijke netwerkkaarten: let op verschillende taken, bevoegdheden en verantwoordelijkheden.
- Bestrijding en hulpverlening te water is een complicerende factor in de incidentbestrijding (opkomsttijd (hulp)diensten, bereikbaarheid).
- Beperkte middelen ter bestrijding van het incident (zowel op het gebied van het redden van mensen, beschikbaar materieel als de bestrijding van gevaarlijke stoffen).
- Economische belangen hoofdvaarweg Lemmer – Delfzijl.

3.2 Nafase

De procesverantwoordelijkheid voor de preparatie van de nafase ligt bij Bevolkingszorg. De uitvoeringsverantwoordelijkheid kan bij alle partners liggen. Bevolkingszorg draagt in de operationele fase zorg voor een inventarisatie van zaken die van belang zijn voor de nafase. De afhandeling van de nafase ligt bij de getroffen gemeente(n). De Algemeen Commandant Bevolkingszorg stemt deze inventarisatie af met de betrokken crisispartners (al dan niet in de laatste CoPI-vergadering), waterpartijen en met de verantwoordelijke voor de nafase van de getroffen gemeente(n).

Afhankelijk van de omvang en impact wordt een Plan van Aanpak Nafase (of een beperkte invulling daarvan) opgesteld. Indien er is opgeschaald naar een GBT of RBT dan vindt afstemming met deze gremia plaats over de invulling van de nafase. Na overdracht en afschaling is de gemeente (of zijn gemeenten) procesverantwoordelijk voor de uitvoering van de nafase.

3.3 Beheer incidentbestrijdingsplan

Voor actualisatie van incidentbestrijdingsplannen bestaat, in tegenstelling tot herziening van rampbestrijdingsplannen, geen wettelijke verplichting. Binnen de veiligheidsregio's Fryslân en Groningen is besloten (beleid planvorming) om de termijn van herziening van het 'Incidentbestrijdingsplan Hoofdvaarwegen en grote meren' gelijk te trekken met die van de rampbestrijdingsplannen. Daardoor zal dit incidentbestrijdingsplan tenminste eenmaal per drie jaar worden herzien.

Iedere betrokkene bij dit plan is verantwoordelijk voor de verstrekking van aanvullingen, wijzigingen, opmerkingen c.q. correctie met betrekking tot het plan, opdat het incidentbestrijdingsplan actueel blijft. Het organisatorische beheer is belegd bij de team Expertise VRG en afdeling crisisbeheersing VRF. Zij zijn tevens bevoegd tot het in samenspraak wijzingen van het incidentbestrijdingsplan.

De in de onderstaande tabel betrokken functionarissen nemen deel aan de actualisatie / herziening van dit incidentbestrijdingsplan.

Organisatie	Functionarissen
Veiligheidsregio Groningen Veiligheidsregio Fryslân	Vakspecialist Expertise Beleidsmedewerker
GHOR Groningen GHOR Fryslân	Beleidsmedewerker GHOR
Bevolkingszorg Groningen Bevolkingszorg Fryslân	Adviseur crisisbeheersing VRG Beleidsmedewerker Bevolkingszorg
Communicatie Veiligheidsregio	Adviseur Communicatie
Politie eenheid Noord-Nederland	Operationeel Specialist A Operationeel expert, Landelijke eenheid



Defensie	Officier Veiligheidsregio
Brandweer Groningen Brandweer Fryslân	Vakspecialist Expertise Senior planvorming
Meldkamer Noord-Nederland	Beleidsondersteuner MkNN
RWS	Nautisch adviseur
Waterschap Noorderzijlvest Waterschap Hunze en Aa's Wetterskip Fryslân	Coördinator Crisisbeheersing
Provincie Fryslân Provincie Groningen	Nautisch adviseur Inspecteur scheepvaart

Relevante bestuurlijke netwerkkaarten (BNK: 03 – opp. water, 05 - milieu, 18 - binnenvaart):
<http://www.infopuntveiligheid.nl/Publicatie/DossierItem/54/4998/bestuurlijke-netwerkkaarten-crisisbeheersing--vijfde-druk.html>

3.4 Gebruikers

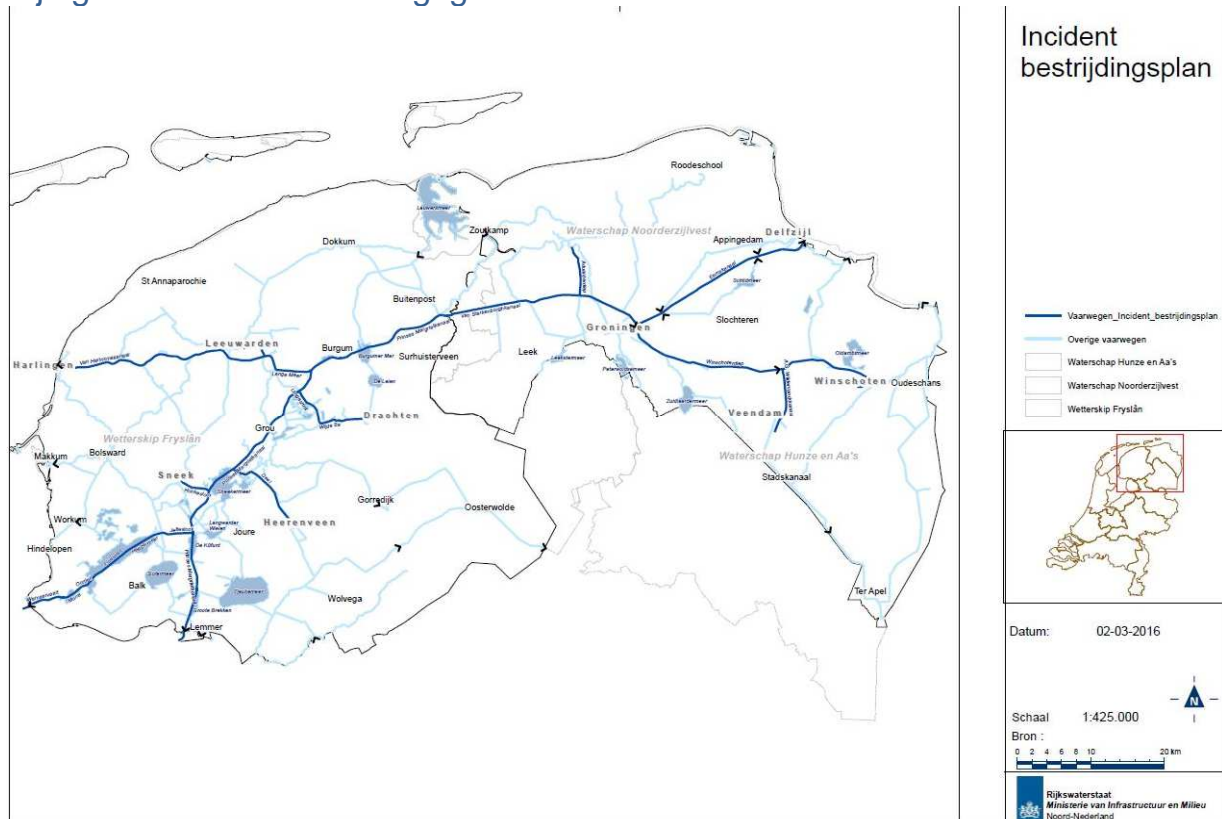
Van dit incidentbestrijdingsplan wordt één exemplaar digitaal en/of schriftelijk beschikbaar gesteld aan de organisaties die in onderstaande tabel zijn opgenomen. De ontvanger van dit plan is verantwoordelijk voor verspreiding en/of bekendmaking van het plan binnen de eigen organisatie. Daarnaast wordt het incidentbestrijdingsplan digitaal beschikbaar gesteld en in LCMS geplaatst.

Organisatie	Ter attentie van
Veiligheidsregio Groningen Veiligheidsregio Fryslân	Directeur Veiligheidsregio Hoofd Crisisbeheersing
GHOR Groningen GHOR Fryslân	Directeur Publieke Gezondheid
Bevolkingszorg Groningen Bevolkingszorg Fryslân	Directeur Gemeentelijke Kolom Groningen Coördinerend gemeentesecretaris Kolom Fryslân
Communicatie Veiligheidsregio	Hoofd Communicatie
Politie eenheid Noord-Nederland	Teamchef regionaal CCB
Defensie	Regionaal Militair Commandant
Brandweer Groningen Brandweer Fryslân	Regionaal Commandant Hoofd (cluster) planvorming
Meldkamer Noord-Nederland	Hoofd Meldkamer Noord-Nederland
Gemeenten binnen werkingsgebied	Burgemeester
Waterschap Hunze en Aa's	Dijkgraaf
Waterschap Noorderzijlvest	Dijkgraaf
Wetterskip Fryslân	Dijkgraaf
RWS	Hoofdingenieur directeur
Provincie Fryslân	Commissaris van de Koning
Provincie Groningen	Commissaris van de Koning
Openbaar Ministerie	Hoofdofficier van Justitie



Bijlagen

Bijlage I kaarten en werkingsgebied



Werkingsgebied

Bepaling van de binnendijkse vaarwegen: de grenzen van de nautisch beheerders zijnde RWS, de Provincies Groningen en Fryslân, de hoofdvaarwegen voor beroepsgoederenvervoer. Tevens zijn de voor de hulpverlening moeilijk bereikbare gebieden opgenomen. Dit wordt bijvoorbeeld bepaald door de grootte van het meer en drassige walkanten. De niet genoemde 'kleinere' vaarroutes die van de walkant te bereiken zijn niet meegenomen.

Vaarwegbeheerder RWS:

*Prinses Margrietkanaal – Van Starckenborghkanaal, Eemskanaal
Het Prinses Margrietkanaal, vanaf de Prinses Margrietsluis bij Lemmer tot aan de sluis bij Delfzijl (loopt door div. grote meren). De breedte: min. 50m en max. 160m.
Eemskanaal (de sluisen maken deel uit van dit plan)
Beheerder sluisen, bruggen en aquaducten*

Vaarwegbeheerder Provincie Groningen:

*Aduarderdiep, Hoendiep, Oude Eemskanaal
Winschoterdiep, A.G. Wildervanckkanaal
Reitdiep, Noord-Willemskanaal*

Vaarwegbeheerder Groningen Seaports:

Oosterhornkanaal

Vaarwegbeheerder Provincie Fryslân:

CEMT vaarwegen: Houkesleat, Van Harinxmakanaal, invaart Leeuwarden Oost, invaart Leeuwarden West, Vaarweg naar Drachten, Vaarweg Heerenveen, Vaarweg Akkrum, Johan Frisokanaal,
Meren: Grote Brekken, Koevordermeer, Oudhof (kruispunt), Sneekmeer, Pikmeer, Wijde Ee, Bergumermeer; De Morra, Fluessen, Heegermeer, Slotermeer, Tjeukermeer.



Vaarwegen en meren per Veiligheidsregio

Veiligheidsregio Fryslân	Veiligheidsregio Groningen
Prinses Margrietkanaal Van Harinxmakanaal Johan Frisokanaal Houkesloot, vaarweg naar Akkrum, vaarweg Leeuwarden-Oost, vaarweg Leeuwarden-West, Vaarweg Heeg vaarweg naar Drachten en Heerenveen (CEMT-klassering ⁵) Groote Brekken, Koevordermeer, Sneekermeer, Pikmeer, Bergumermeer De Morra, Tjeukemeer, Fluessen/ Slotermeer/ Langweerder Wielen Heegermeer	Van Starckenborghkanaal Aduarderdiep Hoendiep Eemskanaal Oosterhornkanaal Winschoterdiep A.G. Wildervanckkanaal Lauwersmeer Reitdiep Noord Willemskanaal

Bijlage II: Kaarten vaarwegen, opstap- en aanlandingsplaatsen, trailerhellingen

Voor de Provincie/ Veiligheidsregio Groningen is informatie op kaart beschikbaar via de link: www.provinciegroningen.nl/objecten. Informatie omtrent de provinciale vaarwegen kan hier in diverse formaten worden ingezien (o.a. op kaart, wfs), zoals aanlegplaatsen, aslijnen (vaar)wegen en bruggen.

De trailerhellingen in Groningen zijn beschikbaar via de link: www.provinciegroningen.nl/objecten/trailerhellingen/

Voor de Provincie Fryslân/ Veiligheidsregio Fryslân is informatie op kaart beschikbaar via de link: www.fryslan.frl/verkeerenvervoer. Informatie omtrent de provinciale vaarwegen kan hier in diverse formaten worden ingezien (o.a. op kaart, wfs), zoals aanlegplaatsen, aslijnen (vaar)wegen en bruggen.

De hulpdiensten in Fryslân maken ook gebruik van de door de Marrekrite opgestelde 'atlas' met opstap aanlandingsplaatsen en trailerhellingen, de OAT locaties. Deze informatie is (via de app Crisisbeheersing Veiligheidsregio Fryslân) of onderstaande link beschikbaar voor de betrokken hulpverleningsdiensten en de MKNN.

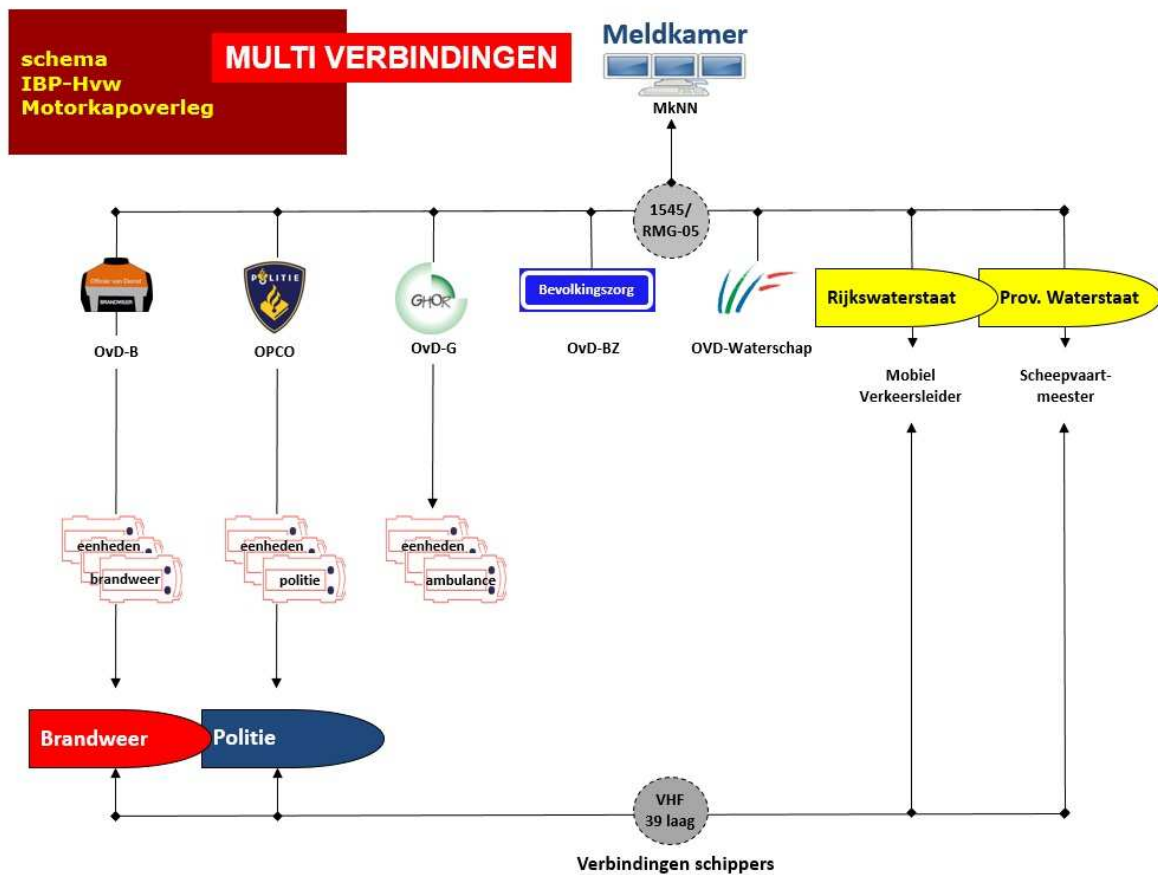
https://vrfryslan.sharepoint.com/sites/crisisbeheersingextranet/Operationeel%20handboek/IBP%20-%20Hoofdvaarwegen_opstap%20en%20aanlandingsplaatsen%20marrekrite%20atlas%202017.pdf

⁵ Conférence Européenne des Ministres de Transport



Bijlage III: Schema verbindingen

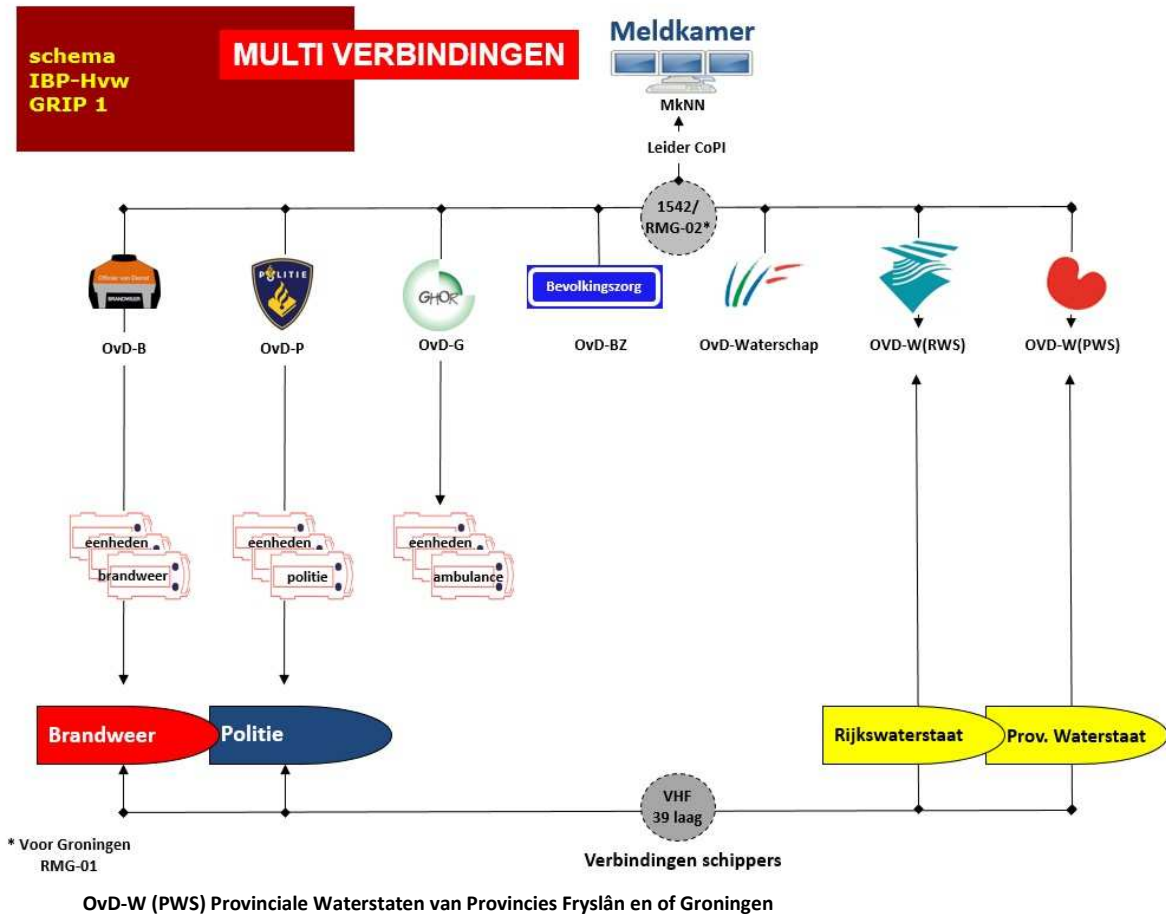
Motorkapoverleg



- Bovenste rij zijn de hoogst leidinggevenden die met elkaar in contact kunnen komen via RMG-05;
- Eenheden/functionarissen die zich op het water bevinden in vorm van een boot weergegeven.
- Mono verbindingen zijn niet opgenomen in dit schema.
- 39 laag VHF bedoeld voor communicatie tussen de schippers van de boten.



Vanaf GRIP 1:



- Bovenste rij zijn de functionarissen die plaatsnemen in het COPI.
- De eenheden/functionarissen die zich op het water bevinden zijn in de vorm van een boot weergegeven.
- Mono verbindingen zijn niet opgenomen in dit schema.
- 39 laag VHF bedoeld voor communicatie tussen de schippers van de boten.
- OVD-W(en) krijgen een porto uitgereikt in COPI bak.

Bron: Handboek Incidentbestrijding op het water, C2000 afspraken Gelieëerden.

